



Conseil général de Val-de-Travers

Un budget déficitaire et amendé largement accepté

Lundi dernier, le Conseil général de Val-de-Travers a largement validé un budget 2026 déficitaire lors de sa dernière séance de l'année. Néanmoins, il n'a pas suivi la proposition initiale de l'exécutif et a accepté un amendement de la CGF réduisant le déficit de près de 92'000 francs.

Ces dernières années, les séances du Conseil général (CG) de Val-de-Travers au sujet du budget s'étaient avérées longues et parfois houleuses. Rien de tel, lundi soir à la Salle de spectacles de Couvet, où siégeait le législatif pour étudier le budget 2026, avec une séance d'un peu moins d'1h30. Pour rappel, celui-ci présentait un déficit de 698'700 francs pour un total de près de 78 millions de charges. Un budget «*en trompe-l'œil*», comme l'a rappelé le chef du dicastère de l'administration, de l'économie et de la protection de la population (DAEPP), Benoît Simon-Vermot, ce léger déficit n'étant atteint que par mesures exceptionnelles, soit un prélèvement à la réserve de politique budgétaire (pour compenser les baisses de rentrées fiscales) et des ventes de terrains.

Si la Commission de gestion et des finances (CGF), par la voix de la socialiste Fabienne Robert-Nicoud, annonçait préavis favorablement ce budget, elle proposait toutefois un amendement. Ce dernier visait que la création du poste de responsable de site des structures d'accueil soit

retirée dans le but de limiter l'augmentation des équivalents temps plein (EPT) de l'accueil pré et parascolaire, une économie de 91'800 francs. Ce poste pourrait être crée, si nécessaire, après les conclusions d'étude de fonction des structures. Un amendement que combattait le Conseil communal jugeant que ce poste pourrait être partie prenante de cette évaluation.

Division nette

Sans surprise, l'accueil des groupes fut très différent selon les côtés de l'hémicycle. «*Bien que déficitaire, ce budget est un bon budget dans le contexte communal et cantonal*», estima le socialiste Nicolas Béranek, en rappelant que cela restait une prévision et que les comptes se révélaient souvent meilleurs que les budgets. Pour le POP, Philippe Vaucher salua le prélèvement à la réserve et la sage décision de sa création «*en période de vaches grasses*». «*Une réserve est faite pour être utilisée en cas de coup dur*», a-t-il argué. Les deux formations de gauche étaient opposées à l'amendement de la CGF.

À droite, le son de cloche était évidemment tout autre. «*De prime abord, le constat est le même que les années précédentes, du rouge, du rouge, du rouge*», a déclaré le libéral-radical Florian Dreyer, soulignant que sans le prélèvement, ce budget serait l'un des pires des dernières années. Toutefois, l'élu PLR a dit la satisfaction de son parti à la vente de terrains, notamment industriels. Si son groupe était peu emballé, il annonçait un soutien majoritaire à ce budget si amendé.

Refus de l'UDC

Les critiques les plus incisives sont venues de l'UDC et d'Agora. Pour le premier, Loïc Frey a qualifié les chiffres du budget de trompeurs. «*Sans mesures exceptionnelles, le déficit réel serait de 3.8 millions*», a-t-il relevé. L'élu agrarien a aussi dénoncé une augmentation de la masse salariale au «*rythme pas soutenable*», et estimé que l'utilisation d'une réserve ne devait «*pas servir à contourner les règles de bonne gestion*». Son parti refuserait ce budget car «*incompatible avec une bonne gestion financière*».

Pour Agora, Thierry Ray a qualifié ce budget de «*l'un des plus ambigus*» en raison de son artificialité. «*Selon nous, il n'y a pas de problème de recettes, mais de dépenses*», a-t-il poursuivi. L'élu s'est étonné de la hausse des charges du personnel de plus d'un million de francs, alors «*que la population est stable*». Plus globalement, Thierry Ray a alerté sur des prévisions préoccupantes à trois ou quatre ans. «*Une réflexion pour diminuer les charges doit débiter sans tarder*», a-t-il déclaré, afin d'aller vers «*des budgets futurs sans artifices*». Des remarques qui ont fait réagir Benoît Simon-Vermot qui a précisé que cela n'était pas des artifices «*mais des outils comptables*», existants et répondant à des normes légales.

Soumis au vote, l'amendement de la CGF divisa l'hémicycle et fut accepté par 23 oui contre 17 oppositions. Son acceptation a fait ainsi passer le déficit budgété à un peu moins de 607'000 francs. Le vote final du budget aboutit à son acceptation par 29 oui, 7 non et 4 abstentions.

Gabriel Risold

Portrait

« lon » a pour tout le monde !

« lon » est un prénom grec qui signifie « aller vers » ! Aucun autre mot n'irait mieux à lon Karakash qui le porte si bien ! Car avec lui, il y en a vraiment pour tout le monde. L'homme de foi de 77 ans s'est démené tout au long de sa vie de pasteur pour ne jamais laisser en bord de route une seule personne. Un métier parfois éprouvant où les histoires ne finissent pas toujours aussi bien que dans les films. Comme lorsqu'il rend des visites régulières à une petite fille, gravement malade, pour lui apprendre le latin dans l'ambiance froide du Chuv. Sans « happy end » malheureusement. Portrait d'un « sage » qui fait le bien autour de lui !

Donner, reconforter, aider, épauler et encore donner de sa personne. Voilà qui quadrille bien le chemin de vie emprunté par lon Karakash. Le « sage » a tellement donné dans sa vie qu'il a fini par en faire un burn-out, en 2011. Moment choisi pour entrer dans une retraite toute relative (ndlr: il continue de présider une douzaine de cultes par année). En parlant de chemin, le sien était tout sauf tracé dans le domaine de la religion: «*Mes parents étaient loin de l'église mais j'ai grandi à Genève et mes copains protestants m'ont sans doute influencé. Le gros problème de santé que j'ai eu vers 16-17 ans m'a probablement aussi poussé vers la théologie.*»



Quarante-cinq ans plus tard, je m'émerveille d'avoir pu suivre de nombreuses familles sur trois ou quatre générations.» Il a aussi vu défiler quelque 450 catéchumènes «*dont certains me reconnaissent encore*», précise-t-il.

de choses: «*Des visions de la vie et un engagement politique marqué par la même couleur (ndlr: socialiste). Et même si mon fils n'est pas présent à l'église tous les dimanches, il a la foi ancrée en lui malgré tout. Cela l'a parfois aidé à prendre les bonnes décisions dans des moments cruciaux, notamment lorsqu'il était conseiller d'État.*»

L'amour partagé de la cueillette des champignons

Les deux hommes sont aussi liés par l'amour de la cueillette des champignons. Et avec son épouse? C'est la musique qui les relie au niveau de leurs passions communes: «*Elle est prof de flûte et il m'arrive de l'accompagner au piano de temps en temps*», dit celui qui a déjà fait vibrer l'orgue pour «*dépanner*» lors de certains cultes. «*À l'époque, tout était moins stressant. Nous étions 11 à 12 pasteurs et diacres au Val-de-Travers alors qu'ils ne sont plus que 3 ou 4 aujourd'hui.*» lon, quant à lui, n'a pas fini de donner de sa personne. Il vient de sortir un livre de poèmes (Marc, Subtilités et surprises du plus ancien des Évangiles) pour fêter ses 77 ans... «*L'âge où on doit arrêter de lire Tintin*», glisse encore ce taquin. Définitivement, comment ne pas avoir envie d'aller vers « lon » après avoir lu tout ça ?

Jean-Nathanaël? « Je crois qu'il n'a pas trop mal réussi »

Fier? Non, ce n'est pas le genre. Mais heureux d'avoir pu être utile à autant de personnes. S'il est retourné travailler quelque temps à Genève, le pasteur n'a plus jamais laissé tomber le Vallon. «*J'habite à Môtiers où je suis locataire. Mon propriétaire n'est autre que mon fils*», aime-t-il s'en amuser. Un fils qui n'a d'ailleurs pas suivi les traces de son papa. Est-ce qu'il aurait aimé partager sa foi avec Jean-Nat? «*Il a suivi sa propre route et c'est très bien ainsi. Je crois qu'il n'a pas trop mal réussi (rires). Je suis fier de lui.*» Cela n'empêche pas le père et le fils de partager beaucoup

HOCKEY SUR GLACE

2^e ligue

Troisième défaite à la suite, Fleurier expérimente le doute !



Les étoiles du Courier:

***Holzer **S. Dubois ***Bangertner**

Après un début de championnat plutôt convaincant, Fleurier file du mauvais coton à l'approche de Noël. Mardi soir, les joueurs de Thibaut Creuze ont perdu des plumes contre Franches-Montagnes II. Cette troisième défaite de rang fragilise un groupe qui s'était construit sans douter jusque-là.

Franches a-t-il été plus chanceux ?

Le premier tiers a été sans calcul et équilibré, avec beaucoup de créativité pour se montrer dangereux offensivement des deux côtés. Mais pendant que les Fleurisans touchaient le poteau, les Taignons levaient les bras à la 12^e minute. Plus chanceux ? Peut-être! Non, restons objectif. Ce n'est pas vraiment une question de chance mais de doute.

Au début de l'acte intermédiaire, Sandy Dubois a de nouveau touché du métal... et quelques secondes à peine après cette action: rebelotte! Les Francs-Montagnards ont doublé la mise. Plus chanceux? Toujours pas!

Un retour à égalité seulement temporaire

Alors quoi? Alors peut-être bien que la tête n'y était pas ou qu'elle n'y était plus? C'est non aussi! Les jeunes Chats ont le tempérament de ceux qui ne lâchent jamais et cela s'est traduit par un retour à égalité

peu avant la moitié du duel. Mais... Quoi encore, un nouveau poteau? Non plus, mais ce tempérament est associé à une inconsistance actuellement. Pour preuve, les «jaune et noir» ont ensuite encaissé deux nouveaux buts avant la 2^e pause dont un en supériorité numérique. Est-ce que cela s'explique uniquement par le manque de confiance engendré par les dernières défaites? Espérons-le! Et vous savez quoi? Les Chats ont retouché une fois les montants en troisième période. Pour soulever tous les doutes, il serait bon de gagner des points lors du prochain match à Saint-Imier (samedi, 18h). Pour l'heure, Fleurier glisse à la cinquième place du classement.

2^e ligue

Moutier – Fleurier 6-3 (3-0, 2-2, 1-1). Buts: Marthaler, Marquis, Gudel. Fleurier – Franches-Montagnes 2-6 (0-1, 2-3, 0-2). Buts de: Holzer, Humbert-Droz

1. Yverdon-les-Bains	13	9	1	0	3	72	: 42	29
2. Moutier	14	8	1	1	4	58	: 36	27
3. Star Chx-de-Fds	13	7	2	1	3	48	: 37	26
4. Franches-Mont.	14	5	1	2	6	41	: 46	19
5. Fleurier	12	6	0	0	6	50	: 49	18
6. Saint-Imier	12	5	1	0	6	38	: 43	17
7. Vendlincourt	12	3	0	1	8	35	: 63	10
8. NE Young Sprinters	12	1	1	2	8	33	: 59	7

Kevin Vaucher

Kevin Vaucher

Ion Karakash, un sage qui n'abandonne jamais !

Page communale : le bois du Vallon à l'honneur

Les entreprises locales à l'honneur dans ces pages

Imprimerie Montandon Sàrl
Place-d'Armes 15
2114 Fleurier
+41 32 861 10 28
info@courrierhebdo.ch
www.courrierhebdo.ch

Courrier Val^{du}-de-Travers

HEBDO

Conseil général de Val-de-Travers

Un budget déficitaire et amendé largement accepté

PAGE 2 Lundi dernier, le Conseil général de Val-de-Travers a largement validé un budget 2026 déficitaire lors de sa dernière séance de l'année. Néanmoins, il n'a pas suivi la proposition initiale de l'exécutif et a accepté un amendement de la CGF réduisant le déficit de près de 92'000 francs.



BILLET

DE LA SEMAINE

par La direction

2025 se termine... merci de votre confiance

À l'approche des fêtes de fin d'année, toute l'équipe du Courrier du Val-de-Travers hebdo et de l'Imprimerie Montandon tient à vous remercier chaleureusement de votre confiance et de votre fidélité tout au long de cette année. Grâce à vous, notre journal continue de vivre, d'évoluer et de refléter la richesse de la vie locale.

Cette année encore, nous avons partagé avec vous des histoires, des événements, des initiatives culturelles et sportives, ainsi que des sujets de société qui font vibrer notre Vallon.

Chaque jeudi, notre objectif reste le même : vous informer et vous accompagner dans votre quotidien, tout en mettant en lumière ce qui fait la singularité de notre région.

Nous espérons que la nouvelle mise en page du journal, que vous avez découverte dès le premier numéro de 2025, rend votre lecture encore plus agréable et conviviale.

En cette période festive, nous vous souhaitons de très belles fêtes, remplies de joie, de sérénité et de moments précieux avec vos proches. Nous nous réjouissons de continuer cette belle aventure avec vous en 2026.

CHRONIQUE

Une belle crèche de Noël avec cascade d'eau, palmiers...

En tenant compte du temps de réflexion, de l'élaboration des plans et de la création, il aura fallu 2 mois et demi à Vincenzo Camilliti pour donner naissance à «sa» crèche de Noël. Aidé par son épouse et ses 3 petits-enfants, cet ancien chef d'entreprise dans le sanitaire à la retraite dit simplement qu'il avait «*besoin d'occuper un peu ses mains.*». Suite en page 25



COURSE À PIED

Christian et Julia Fatton brillent aux 12 heures de Barcelone

Les Néraouis Christian et Julia Fatton ont participé aux 12 heures de Barcelone sur piste, disputées samedi dernier, de 12h à 24h. Ils ont chacun établi un nouveau record suisse dans leur catégorie. Julia améliore son précédent record de 2022 d'un peu plus d'un kilomètre. Après 6 heures de course, elle occupait la 15^e place du scratch avec 63.550 km. Suite en page 28

— pub —

Premier Courrier 2026
jeudi 8 janvier

Rue de la Place-d'Armes 15 | 2114 Fleurier | Val-de-Travers | +41 32 861 10 28
info@courrierhebdo.ch | info@imprimeriemontandon.ch

Courrier Val-de-Travers
courrierhebdo.ch

Imprimerie Montandon
imprimeriemontandon.ch

NOS BUREAUX ET ATELIERS

sont fermés
dès ce jeudi à 17 h
jusqu'au
lundi 5 janvier
à 8 heures

Joyeuses Fêtes de fin d'année

Courrier Val-de-Travers
HEBDO

Imprimerie Montandon

ANNIVERSAIRE

Joyeux 95^e
anniversaire
jeudi 18 décembre

Que cette journée soit
douce et paisible, remplie
de tendresse et de bonheur.
Ta famille

Nous réalisons
des faire-part
de naissance
à votre image

M

imprimerie
Montandon

www.imprimeriemontandon.ch

Les pharmacies de garde au Vallon sont ouvertes au public le dimanche et jours fériés de 11h à 12h et de 17h à 18h pour les urgences. **0848 134 134**

Pharmacie de garde
Samedi 20 au dimanche 21 décembre : Pharmacie de l'Areuse, Travers.

Jeudi 25 décembre : Pharmacieplus Centrale, Fleurier.

Vendredi 26 décembre : Pharmacie Benu, Fleurier.

Samedi 27 au dimanche 28 décembre : Pharmacieplus Bourquin, Couvet.

Jeudi 1^{er} janvier 2026 : Pharmacie de l'Areuse, Travers.

Vendredi 2 au dimanche 4 janvier : Pharmacieplus Couvet.

RHNe Val-de-Travers, Couvet (7j/7 et 24h/24)

Réception-secrétariat	032 864 64 51
Policlinique	032 919 47 08

Service de l'eau de Val-de-Travers **032 886 43 78**
numéro d'urgence

Du lundi au jeudi, de 17h à 7h ainsi que le vendredi après-midi, le week-end et les jours fériés. En dehors de ces heures, le service de l'eau est atteignable au **032 886 43 45**

En cas de fuite ou autres problèmes concernant le réseau d'eau sis sur le domaine public.

Toutes formalités
À votre service
24 h sur 24
Prévoyance funéraire

Sàrl
DUBOIS YAN
POMPES FUNÈBRES • VAL-DE-TRAVERS

ESPACE DEUIL

L'ORÉE DUBOIS

Rue de l'Industrie 19 - 2114 Fleurier
Tél. 032 861 12 64 - pf.dubois@bluewin.ch

IN MEMORIAM

En souvenir de
Lucia RACINE
née Leggeri
31.12.1995 - 31.12.2025

À notre chère maman et grand-maman.
30 ans ont passé depuis que tu nous as quittés.
Que ceux qui t'ont connu aient une pensée pour toi.
Tes enfants, petits-enfants,
arrière-petits-enfants et famille.

CHRIS
22.12.2010 - 22.12.2025

Quinze années de silence,
mais jamais d'oubli.
Ton absence a creusé un vide,
ton souvenir éclaire encore
nos vies.
Que ton âme repose en paix,
toi qui resteras toujours
près de nous.

Ta famille

En souvenir de
Carmelo LUCCISANO
2020 - 17 décembre - 2025
Rosa LUCCISANO
née Sorbara
2020 - 27 décembre - 2025

À notre cher papa et grand-papa, à notre chère maman et grand-maman.
Cinq ans se sont écoulés depuis votre départ et vous nous manquez toujours autant.
Votre gentillesse, votre patience et votre amour pour chacun de nous resteront pour toujours gravés au fond de nos cœurs.
Avec tout notre amour, vos enfants et petits-enfants



SANTÉ
Orthophonie Orthophoniste privée sur demande Direction dicastère de l'éducation et de l'enseignement Tél. 032 886 43 53
Infirmière petite enfance Croix-Rouge Rue de l'Hôpital 4 - Couvet (cabinet de la Dresse Mulard) Tél. 032 886 88 66
Groupe SIDA Neuchâtel « Tests anonymes » Grand-Rue 18 - Peseux Tél. 032 737 73 37 - www.sida-ne.ch
Groupe des scléroses en plaques Claude Bieler 032 860 12 77 – Mireille Coulot 079 381 75 21

SAINT-SULPICE

*Au revoir les amis
et merci à Walti
et Jean-Luc.*

Sa compagne : Ruth **Buchs** et famille,
Ses fils et petits-enfants :
Laurent **Salvi** et sa fille,
Yann **Salvi**, son épouse et leurs enfants,
ainsi que les familles parentes, alliées et amies
ont la profonde tristesse de faire part du décès de

Monsieur
Alain SALVI

enlevé à leur tendre affection, le 13 décembre 2025, à l'âge de 77 ans.
Selon son désir, le dernier adieu a eu lieu dans l'intimité.
Adresse de la famille : Madame Ruth Buchs
Quartier du Tilleul 6, 2123 Saint-Sulpice

Cet avis tient lieu de lettre de faire-part

Jean-Claude et Nicole **Tondini**,
Laurence **Manton** et Alain **Mozerki**,
Jean-Marc **Tondini** et Marielle **Kirchhofer**,
ainsi que les familles parentes, alliées et amies
ont le chagrin de faire part du décès de

Madame
Nicole SCHNEIDER

née Tondini

survenu à l'âge de 79 ans, le 16 décembre 2025.
La cérémonie aura lieu au Crématoire de Beauregard à Neuchâtel, vendredi 19 décembre à 14 heures, suivie de la crémation sans suite.
Adresse de la famille : Jean-Claude et Nicole Tondini
Fontenelle 17, 2108 Couvet

Cet avis tient lieu de lettre de faire-part

REMERCIEMENTS

Vous êtes nombreux à nous avoir transmis vos messages de sympathie, pensées et attentions à la suite du décès de notre fille/sœur

Charlotte GEIERSBERGER

Chacun de vos gestes de réconfort nous a apporté un peu de lumière dans notre chagrin.
Merci du fond du cœur pour votre bienveillance et précieux soutien.
Nous remercions également :
Les personnes des premiers secours et la police qui ont su nous soutenir dans ce moment tragique.
Le corps enseignant pour sa bienveillance et sa réactivité à mettre en place un soutien de crise d'urgence.
Les élèves qui nous ont également réconfortés & profondément émus.
Et pour terminer l'entreprise de pompes funèbres Yan Dubois pour son travail soigné et en respect avec la défunte.

MERCI
La famille Geiersberger-Mordasini

SANTÉ

Association Alzheimer Suisse Groupes de contact et d'entraide Pour le haut du canton Tél. 032 913 34 23 Pour le bas du canton Tél. 032 729 30 59
Hôpital Rue de l'Hôpital 4 - Couvet Tél. 032 864 64 51
Aide et soins à domicile NOMAD Val-de-Travers, Miéville 16, Travers, 032 886 88 88 centre.val-de-travers@nomad-ne.ch Soins à domicile de La Côte, Gare 16, Fleurier, 032 730 16 95 Permanence 7j/7, 079 382 46 82, valdetravers@sadc.ch ProSàD Sàrl, soins et aide à domicile Place-d'Armes 9, Fleurier, 032 860 10 23 - info@prosad.ch
Foyer de jour L'entour'âge, Petits-Clos 41 - 2114 Fleurier, Tél. 032 862 11 88 foyerdejour@lentourage.ch

Un problème de santé? composez le bon numéro	
Urgences	144
Service de garde : médecin dentiste ou pharmacie	0848 134 134
Hotline pédiatrique	0848 134 134
Intoxication	145
Police-secours	117
Pompier (SDIS Valtra)	118
Police Fleurier	032 889 62 27

VENTE DE BOIS DU VALLON

Le bois du Vallon à l'honneur pour la vente de bois précieux à Colombier le 10 décembre dernier

Avec 58 m³ mis en vente lors de la vente de bois précieux, la Commune de Val-de-Travers était largement représentée avec le 11% du volume total de la vente et 8 essences différentes : pin noir, mélèze, sapin, épicéa, frêne, érable, cerisier et hêtre.

Après une année 2024 exceptionnelle pour la commune (11 m³ vendus pour un prix moyen de Fr. 850.- par m³), les bois d'érable et de sapin ont été moins prisés cette année notamment du fait des effets de mode.

Le pin noir, souvent dénigré pour sa grande teneur en résine, a remarquablement bien tiré son épine du jeu avec des prix de Fr. 140.- par m³ et Fr. 160.- par m³.

Deux épicéas ont aussi particulièrement été mis en valeur avec une pièce à Fr. 350.- par m³ et l'autre à Fr. 454.- par m³ destinée à une utilisation dans le bois de lutherie. Ce bois ira reposer de nombreuses années dans la toute nouvelle xylothèque à Cernier où toutes les planches stockées sont destinées à la fabrication de violons, violoncelles et guitares.

Finalement, ce sont les mélèzes qui ont remporté le plus beau succès avec 11 pièces totalisant 23 m³ et des prix allant de Fr. 202.- à Fr. 530.- par m³.

La vente de cette année a mis en lumière la diversité des bois neuchâtelois et vallonniers dont les qualités sont reconnues loin à la ronde. Cette vente représente un échantillonnage de bois de valeur, mais il ne faut pas occulter qu'il s'agit ici de 0.3% du volume de bois qui est commercialisé chaque année dans le canton de Neuchâtel, tout assortiment confondu. Pour comparaison, le prix moyen du total des ventes annuelles de bois d'œuvre se situe autour de Fr. 85.- par m³.

Cette vente particulière est néanmoins intéressante parce qu'elle permet de mettre en valeur des bois d'exception et aussi de sonder le marché de niche, année après année, dans des essences très différentes.

Notons encore pour l'anecdote qu'un séquoia de 2 mètres de diamètre a été proposé, malheureusement pour un prix en dessous des attentes et un fagot de morceaux de bois de buis est, quant à lui, parti à Fr. 1200.- par m³.

Dès aujourd'hui, propriétaires et forestiers repèrent déjà les éventuelles pépites qui constitueront la vente de 2026. Les experts sont toujours à l'œuvre. ●



MISES À L'ENQUÊTE

Les nouvelles mises à l'enquête publique sont à consulter au service de l'aménagement du territoire à Couvet. **Plus d'informations :** www.vdt.ch/page/mises-lenquete-publique

Adresses	Dates limites oppositions	Bien-fonds	Descriptions
Les Bayards Quartier de Bise 118a	05.01.2026	3203	Mise en conformité concernant la fermeture de l'annexe Ouest du bâtiment
Saint-Sulpice Rue des Fosseaux 11	05.01.2026	1638	Reconstruction d'un dépôt après un incendie
Couvet Rue Docteur Roessinger 1	05.01.2026	1800	Démolition et reconstruction d'un garage
Couvet – Rue Jules-Bailloids 17	05.01.2026	2730	Construction de 9 balcons suspendus
Môtiers – Rue du Collège	12.01.2026	DP 23	Barrière brise vue
Couvet – Chemin des Pins 5	12.01.2026	733	Mise en conformité d'un conduit de cheminée + ajout d'un 2°

avis officiels

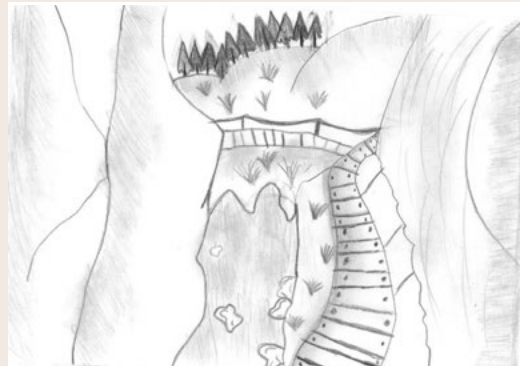
VŒUX DU CONSEIL COMMUNAL

Une carte de vœux collaborative

La carte de vœux de la Commune de Val-de-Travers a été réalisée par la classe 7FRFH1 de Grégoire Fatton dans le cadre d'un projet mené avec le Canton. L'objectif était de créer un lien entre l'école et les autorités, tout en proposant aux élèves de travailler autour de leur région et de ce qui la caractérise.

Les élèves ont ainsi réfléchi à des lieux connus et reconnus du Val-de-Travers, à des endroits qui font partie du quotidien et de l'identité locale. Ce travail leur a permis d'échanger, de partager leurs points de vue et de mieux comprendre la région dans laquelle elles et ils vivent, ainsi que le rôle des institutions communales. La réalisation de cette carte a été l'occasion de mêler créativité, réflexion et découverte.

Le Conseil communal remercie vivement l'ensemble des élèves de la classe pour leur engagement et leur motivation, ainsi que pour la qualité



du travail fourni. Cette démarche illustre l'intérêt de collaborations simples et concrètes entre l'école et la vie communale.

La carte de vœux du Conseil d'État se trouve en format sous www.ne.ch/autorites/CE/Pages/voeux.aspx. ●

INFORMATIONS PRATIQUES

HORAIRES DE FIN D'ANNÉE DE L'ADMINISTRATION

Du 22 décembre 2025 au 4 janvier 2026, reprise des horaires habituels le 5 janvier 2026 :

- **Contrôle des habitants**, rue du Temple 8, 2114 Fleurier (032 886 43 00), Pour toute demande urgente de carte d'identité ou de passeport, vous pouvez vous adresser au secteur des documents d'identité à Neuchâtel au 032 889 08 89. Pour une demande de passeport provisoire, veuillez vous adresser à l'aéroport de Genève au 022 427 58 30 ou à l'aéroport de Zurich au 058 648 54 36.
- **Protection de la population**, Grand-Rue 38, 2108 Couvet (032 886 43 40).
- **Guichet social régional**, rue des Collèges 2, 2108 Couvet (032 886 44 00).
- **espaceVal, service de la culture, des loisirs et des sports, centrale de réservation et administration**, espaceVal, rue du Clos-Pury 15, 2108 Couvet

Les horaires des infrastructures d'espaceVal sont disponibles sur : <https://espaceval.ch/information-horaires-fin-dannee-2025-2026/>

Retrouvez les horaires des autres services de l'administration sur notre site Internet : www.val-de-travers.ch

DÉCHIQUETAGE DES SAPINS DE NOËL

Afin de permettre le recyclage des sapins de Noël, le service des travaux publics organise une matinée de déchiquetage, **le samedi 10 janvier 2026 de 8 h à 11 h 30** au chauffage à distance (CAD), Grand-Rue 18b, à Couvet. Si vous êtes intéressés par ce service, veuillez vous rendre sur place avec votre sapin où un employé communal se tiendra à votre disposition pour la suite des opérations.

ANNONCES

ABBAYE 2026

Les sociétés locales et les marchands itinérants désirant exploiter un stand ou une buvette lors de la prochaine fête de l'Abbaye du 27 au 29 juin 2026, sont priés de s'inscrire par écrit.

Les demandes doivent contenir une description succincte de l'offre proposée ainsi que les éventuelles patentes ou autorisations dont le demandeur est titulaire et qui sont en lien avec l'activité qu'il est prévu d'exercer dans le cadre de la fête. Les dimensions exactes du stand doivent également être indiquées.

Les demandes doivent être adressées à : Protection de la population, Abbaye de Fleurier, Grand-Rue 38, 2108 Couvet, **jusqu'au 31 janvier 2026**.

Passé ce délai, les réservations ne seront plus prises en considération

À LA RECHERCHE D'UN EMPLOI ?

Le Conseil communal met au concours le poste suivant :

- employé-e de voirie à 100%

Consultez nos offres d'emploi sous Facebook, NEMONews et www.val-de-travers.ch/page/offres-demploi

NOUVEL AN

Règles fédérales concernant les feux d'artifice

Pour rappel, à l'approche du Nouvel An, le Conseil communal souhaite brièvement rappeler les règles en matière de feux d'artifice qui sont déterminées dans le règlement cantonal concernant les substances explosibles, du 5 novembre 1997.

Ainsi, l'utilisation par des particuliers d'engins autorisés n'est pas soumise à autorisation lors de la nuit du 31 décembre au 1^{er} janvier. Les autres jours, le tir de feux d'artifice est interdit sans autorisation. Les abus pourront être sanctionnés par la police. ●



BARTIM'HABITS

VESTIAIRE D'ENTRAIDE | VAL-DE-TRAVERS

BARTIM'HABITS DÉMÉNAGE !!!

POURQUOI ? Nos locaux actuels, ainsi que ceux du Foyer de l'Étoile seront prochainement mis en vente

OÙ ? Dans de super locaux à la Grand-Rue 19, Couvet, juste en-dessous du Temple protestant

On se réjouit de vous y accueillir

FERMETURE DEPUIS LE 20 DÉCEMBRE 2025

RÉOUVERTURE MI-JANVIER 2026

Renseignements : 078 891 01 99

www.bartim-habits.ch

Ouverture fin d'année

Vendredi 19	9 h 15 - 11 h 30 – 15 h 00 - 18 h 00
Samedi 20	9 h 30 - 16 h 00
Dimanche 21	9 h 30 - 12 h 00
Lundi 22	9 h 30 - 12 h 00 – 15 h 00 - 18 h 00
Mardi 23	9 h 30 - 12 h 00 – 15 h 00 - 18 h 00
Mercredi 24	9 h 30 - 16 h 00
Vendredi 27	9 h 30 - 12 h 00

Vacances du 31 décembre au 7 janvier inclus

Joyeuses Fêtes de fin d'année à tous

CHERCHE

aide administrative
sur appel
secrétariat/correspondance
Val-de-Travers – 079 433 11 30

Apéritif de bienvenue et ses amuse-bouches

Mousse de canard et ses légumes

Tagliatelles à la crème citronnée et saumon fumé

Médallions de bœuf aux morilles
Pommes croquettes rôsti et jardinière de légumes

Assiette de fromages du Jura

Délice au chocolat et ses petits fruits

Fr. 85.-

Animation avec DJ

Contact : 024 454 13 56
Mail : info@hotel-lesplanets.ch

Montagnette 18

2114 Fleurier

076 / 79 88 444

info@rrc-garageducentre.ch

vous adresse ses meilleurs vœux pour les fêtes de fin d'année et vous accueillera du lundi au vendredi dès 2026 !

Mickaël Rub

Mazout Essence Diesel

Pour tout
renseignement
ou commande

032 843 84 00

margot mazout



Deux marchés de Noël pour se plonger dans la magie des fêtes



Samedi dernier, deux marchés de Noël ont permis aux visiteurs de préparer les fêtes et de trouver des cadeaux originaux.

À celui des Acacias, à Fleurier, le soleil était au rendez-vous pour réchauffer les visiteurs venus découvrir décorations de Noël, sculptures en bois ou encore liqueurs. L'ambiance en extérieur a donné un charme particulier à ce marché, invitant à la promenade et à la découverte.

À la salle Fleurisia, l'Union Instrumentale de Fleurier proposait un marché plus intimiste, à l'abri du froid. Les visiteurs ont pu profiter d'une ambiance chaleureuse, avec des stands de bières régionales, tableaux peints, bougies, miel, décorations faites main, atelier de bricolages, maquillage pour petits et grands ainsi qu'une animation musicale par la société organisatrice.

Pour les deux événements, l'occasion était parfaite pour trouver des cadeaux de Noël uniques et soutenir les producteurs et artisans locaux.



Services religieux

ÉGLISE RÉFORMÉE ÉVANGÉLIQUE

Activités du 18 décembre au 8 janvier

LES BAYARDS

Dimanche	20 h Noël des Bayards V. Tschanz Anderegg
Dimanche 28	10 h I. Karakash

COUVET

Mercredi	17 h Noël des enfants et famille V. Tschanz Anderegg et G. Klauser
----------	---

MÔTIERS

Mercredi	23 h nuit de Noël avec flûte et orgue S. Berney
Jeudi	10 h Noël M. Weiss

FLEURIER

Dimanche 4	17 h épiphanie musical et chanté G. Klauser
------------	---

ÉGLISE CATHOLIQUE ROMAINE

Activités du 18 décembre au 9 janvier

FLEURIER

Ce soir jeudi	19 h messe
Vendredi	17 h chapelet en italien
Dimanche	10 h 4 ^e dimanche de l'Avent messe
Lundi	19 h chapelet
Mardi	10 h - 12 h confessions individuelles 12 h messe
Mercredi	16 h 30 messe des familles – Noël
Jeudi 25	10 h nativité du Seigneur: messe
Vendredi 26	17 h chapelet en italien – 20 h - 21 h Lectio divina
Dimanche 28	10 h sainte famille: messe
Lundi 29	19 h chapelet
Mardi 30	10 h - 12 h confessions individuelles 12 h messe
Mercredi 31	16 h chapelet en italien
Jeudi 1	10 h Nouvel An, Marie Mère de Dieu: messe
Vendredi 2	9 h messe, suivie de l'adoration eucharistique 17 h chapelet en italien – 19 h 30 parole de vie
Dimanche 4	10 h Épiphanie du Seigneur: messe
Lundi 5	19 h chapelet
Mercredi 7	16 h chapelet en italien
Jeudi 8	19 h messe
Vendredi 9	17 h chapelet en italien

COUVET

Samedi	17 h 30 messe
--------	-----------------

Mardi	16 h - 18 h confessions individuelles
Mercredi	24 h veillée de la nativité du Seigneur
Samedi 27	17 h 30 messe
Mardi 30	16 h - 18 h confessions individuelles
Mercredi 31	14 h 30 chapelet – 15 h messe 19 h Vêpres, adoration eucharistique et Te Deum
Samedi 3	17 h 30 messe
Mercredi 7	9 h prière des mères – 14 h 30 chapelet 15 h messe – 19 h 15 adoration eucharistique

ÉGLISE ÉVANGÉLIQUE LIBRE

Activités du 18 décembre au 8 janvier

Dimanche	10 h - 11 h 30 culte Bobo N.
Jeudi 25	10 h - 11 h célébration de Noël David H.
Vendredi 26	22 h - 02 h nuit de prières
Dimanche 28	10 h - 11 h 30 culte Rabah
1 ^{er} jeudi du mois	20 h - 21 h prière pour les missionnaires
tous les autres jeudis	20 h - 21 h partage et prières

Lieu : église évangélique Libre de La Côte-aux-Fées, Av. Bellevue 6, 2117 La Côte-aux-Fées

Pour consulter le programme de nos activités à tout moment www.eelcaf.ch/agenda

LE PHARE - FLEURIER

Lecture de la Bible : tous les mercredis à 9 h 30.

Culte: le 2^e et 4^e dimanche du mois à 10 h.

Accueil café 9 h 30

Projection de la série « The Chosen » : le 3^e dimanche du mois à 10 h.

Av. Daniel-Jeanrichard 2b. info@lephare.ch

Toutes les infos sur : www.lephare.ch

AMOUR ET ESPOIR

Mercredi	19 h - 20 h 30 prière d'intercession
Vendredi	19 h 30 - 20 h 30 partage de la parole de Dieu Zoom
Dimanche	10 h - 12 h culte
Dernier vendredi du mois	22 h 30 - 3 h veillée de prières

Rue des Moulins 2A, Couvet, 077 940 97 51 ou 078 667 91 32.

La Côte-aux-Fées

Une association pour mener la restauration du temple

Afin de permettre la rénovation du temple de La Côte-aux-Fées, des citoyens se sont réunis au sein d’une association, créée en septembre dernier. Celle-ci recherchera des fonds pour les travaux au cours de l’année prochaine, avec pour objectif leurs débuts en 2027.

2026 sera l’année du bicentenaire de la commune de La Côte-aux-Fées, et peut-être la dernière du temple du village avant une grande restauration. En effet, l’édifice affichant la date de fondation de 1875 nécessite d’importants travaux de rénovation et, début septembre dernier, une association s’est constituée afin de mener une recherche de fonds et les planifier. «*Des problèmes de fuites d’eau ont déjà été identifiés par la commune dans la flèche en 2022. C’est cela qui a donné le signal d’alerte*», explique Damien Walther, président de l’association pour la restauration du temple.

Celui qui est aussi conseiller général de la commune relate que le premier temple du village datait de 1658. Reconstitué sur les fondations de ce dernier, l’actuel a été grandement rénové entre 1928 et 1930. «*Les derniers travaux importants datent des années 1980*», poursuit-il. Le président de l’association ajoute que d’autres dégâts ont pu être constatés, notamment dans la toiture. «*La charpente et les lambris ont aussi souffert des fuites*», détaille-t-il. D’où la volonté pour la nouvelle association d’opérer, l’année prochaine, un diagnostic complet de l’état du bâtiment.

«**Mettre le village dans le coup**»

Une future évaluation qui pourrait laisser entrevoir d’autres éléments à

rénover. «*Du moment qu’il y aura des échafaudages pour la flèche, autant en profiter pour les restaurer également*», expose Damien Walther, en soulignant que son comité s’est, par exemple, interrogé sur l’état de la maçonnerie.

Résultat: il semble aussi que les joints sont dégradés comme certaines parties murales. Pour l’instant, le président de l’association avance un chiffre minimum de 500’000 francs, mais celui-ci pourrait partir à la hausse selon les constats de l’analyse du temple.

Afin de «*mettre le village dans le coup*» de la rénovation d’un édifice patrimonial de la commune, comme le dit Damien Walther, une séance d’information a été organisée le 20 novembre dernier. «*J’ai été surpris de la belle affluence*», avoue-t-il, en ajoutant que déjà quelques personnes s’étaient avancées pour devenir membres. Comme l’explique celui qui est aussi actuellement président du Conseil général, l’association recherche quelques coups de main, «*selon les compétences*», pour monter un dossier technique et un dossier pour la future recherche de fonds.

Recherche de fonds en 2026

La création de l’association pour la restauration du temple de La Côte-

aux-Fées fait grandement penser au collectif créé en 2018 pour celle de l’église de Môtiers, et finalisé en 2022. «*Nous nous sommes largement inspirés de leurs statuts*», reconnaît le président. D’ailleurs, il nous relate que Jean-Samuel Bucher, Niquelet, et qui était le président de l’association pour la restauration de Môtiers, était présent le 20 novembre. «*Certes, il ne veut pas repartir dans un tel projet, mais il nous a donné trois ou quatre conseils*», sourit Damien Walther, soulignant la réussite de la rénovation de Môtiers.

Pour l’association, le planning des prochains mois s’écrit encore en pointillé. «*La première chose sera de prendre contact avec les autorités cantonales, car le bâtiment est classé. Cela nous donnera le sens de notre travail*», explique le président de l’association. Puis, durant le premier semestre 2026, un dossier devra être mis en place afin d’approcher différents acteurs pour réunir les fonds nécessaires. En raison de l’anniversaire de la commune, l’association ne souhaite aucuns travaux en 2026. Selon Damien Walther, ceux-ci pourraient débiter en 2027.

Gabriel Risold

Contact: restauration-temple-caf@proton.me

POLITIQUES



Budget 2026 : soutien au budget responsable malgré un regret sur l’accueil parascolaire

Réuni lundi 15 décembre en séance du Conseil général, le groupe socialiste a majoritairement soutenu le budget 2026 de la Commune de Val-de-Travers, adopté par 29 voix contre 7 et 4 abstentions.

Avec des charges de 78 millions de francs et un déficit ramené à un peu plus de 600’000 francs, ce budget permet de préserver les prestations communales malgré une forte baisse des recettes fiscales. Il répond aux priorités défendues par le PS depuis plusieurs années: pas de précarisation pour la population et le personnel, soutien à la domiciliation dans notre vallée et investissements écologiques et durables. Il permet à la Commune de continuer sa politique ambitieuse en matière d’investissements publics, permettant le développement futur de notre vallée. «*Ce budget permet de préserver les prestations communales malgré une conjoncture particulièrement compliquée, tant au niveau fédéral que cantonal*», a souligné Nicolas Béranek lors des débats.

Un amendement regrettable

Le groupe socialiste, avec le POP, s’est opposé à un amendement de la Commission de gestion et des finances supprimant la création d’un poste de responsable de site (0.8 ETP) pour les structures d’accueil. Cet amendement a été accepté par la majorité de droite du Conseil général. Pour le

PS, le budget est l’outil de planification par excellence: anticiper les besoins plutôt que de reporter les décisions, c’est faire preuve de rigueur et de responsabilité. Investir dans l’accueil de l’enfance, c’est investir dans l’attractivité de notre commune et dans la qualité des conditions de travail du personnel éducatif. Le développement de l’accueil pré et parascolaire demeure une priorité pour notre groupe.

Des attentes pour 2026

Le PS attend avec intérêt le crédit-cadre annoncé pour les routes, qui devra offrir une vision d’ensemble des travaux à réaliser. Notre groupe restera également attentif à la planification de l’assainissement des bâtiments communaux, enjeu majeur pour les années à venir.

Remerciements

Le groupe socialiste tient à remercier chaleureusement le Conseil communal ainsi que l’ensemble du personnel communal pour leur engagement quotidien au service de la collectivité durant toute l’année écoulée, et souhaite à tout le monde de belles fêtes de fin d’année.

POLITIQUES



Budget 2026 : le groupe appelle une nouvelle fois à la prudence et à la cohérence

Réuni en Conseil général pour analyser le budget 2026, le groupe PLR de Val-de-Travers constate un exercice toujours déficitaire, reposant sur un prélèvement important dans les réserves. Tout en saluant certaines évolutions positives, le PLR a soutenu le budget après l’acceptation d’un amendement proposant d’attendre les conclusions des analyses en cours avant de créer un nouveau poste.

Le groupe PLR de Val-de-Travers a examiné avec attention le budget 2026 présenté au Conseil général. Si celui-ci s’inscrit, selon le Conseil communal, comme le quatrième meilleur budget depuis la création de la commune, le PLR relève qu’il demeure néanmoins déficitaire et repose en grande partie sur un prélèvement de 1,8 million de francs dans la réserve de politique budgétaire. Le groupe appelle ainsi à une lecture prudente de la situation financière et à une gestion rigoureuse des dépenses à moyen et long terme.

Un élément positif est toutefois à souligner: l’amélioration du résultat grâce à la vente de terrains à bâtir et de terrains industriels. Ces recettes permettent enfin de valoriser les investissements réalisés par la collectivité au cours des dernières années. Le PLR salue cette dynamique, qui devrait favoriser l’arrivée de nouveaux habitants, le dévelop-

pement économique et, à terme, des recettes fiscales supplémentaires.

S’agissant des charges de personnel, le groupe PLR constate une augmentation significative de la masse salariale. Celle-ci découle toutefois en grande partie de choix politiques opérés dans le domaine de l’accueil de l’enfance, notamment la création de postes soutenue par la majorité du Conseil général.

Dans un souci de cohérence et de responsabilité financière, le PLR a soutenu l’amendement déposé par la Commission de gestion et des finances, accepté par le Conseil général, visant à supprimer la création d’un poste de responsable de site dans les structures d’accueil de l’enfance. Des analyses étant actuellement en cours sur le fonctionnement de l’accueil préscolaire et parascolaire, le groupe estime judicieux d’en attendre les conclusions avant d’engager de nouvelles

dépenses structurelles.

En conclusion, bien que réservé face à un budget qui demeure déficitaire, le groupe PLR a tout de même, presque à l’unanimité car le vote était libre, soutenu le budget 2026, estimant que l’acceptation de l’amendement de la Commission de gestion et des finances va dans le sens d’une gestion cohérente des finances communales.

Le groupe PLR tient à remercier également le personnel communal pour son engagement durant l’année 2025.

Les conseillères générales et les conseillers généraux PLR remercient la population pour sa confiance et se réjouissent de poursuivre leur engagement en faveur d’une commune dynamique et responsable en 2026. Ils adressent leurs vœux à l’ensemble des Vallonnières et des Vallonniers.

Conseil général de La Côte-aux-Fées

Les charges «incompressibles» pèsent sur le budget

Lors de sa séance du 8 décembre dernier, le Conseil général de La Côte-aux-Fées a accepté un budget 2026 déficitaire de près de 114’000 francs pour 3.29 millions de charges.

Pour l’année de son bicentenaire, la Commune de La Côte-aux-Fées n’aura pas de bonne surprise budgétaire. Le 8 décembre dernier, un budget 2026 déficitaire de 113’720 francs pour un total de 3.29 millions de charges a été soumis au législatif. «*C’est un budget qui s’inscrit, malheureusement, dans une certaine continuité*», constate Patricia Rosselet Pianaro, administratrice communale. En effet, celui de 2024 prévoyait un déficit d’environ 127’000 francs, et celui de cette année une perte de 96’000 francs.

Lors de la séance, des inquiétudes ont été exprimées de la part des conseillers généraux au sujet de l’avenir des finances communales, relate l’administratrice. Au final, ce budget a été accepté tout de même à l’unanimité. «*Les charges demeurent relativement stables, mais certaines comme les charges liées à l’État et à la scolarité sont incompressibles*», poursuit Patricia Rosselet Pianaro. Cette dernière souligne notamment que le revenu fiscal des personnes physiques, soit 625’000 francs,

compense à peine les charges scolaires qui s’élèvent à 571’000 francs.

«Marge de manœuvre peu importante»

Selon l’administratrice communale, les autorités n’ont, pour l’instant, pas de solutions aisées et directes pour retrouver un équilibre budgétaire. «*Notre marge de manœuvre est peu importante*», reconnaît Patricia Rosselet Pianaro, en évoquant qu’il faudrait dans le futur une hausse du nombre d’habitants ou un développement économique, «*comme l’installation d’une entreprise sur le territoire communal*», pour cela.

Autre sujet de discussions lors de la séance du 8 décembre dernier, l’Hôtel de la Poste, fermé depuis le 28 octobre. «*Nous allons le remettre en location ces prochains jours*», annonce l’administratrice. Avec certainement l’espoir que l’établissement retrouve un gérant au courant de l’année du bicentenaire.

Gabriel Risold



GÉNIE CIVIL & TRAVAUX PUBLICS

LBG SA
Rue Centrale 3
2112 Môtiers (NE)
T 032 863 24 04
www.lbg-sa.ch

garages **hotz** s.a.

Tél. 032 864 61 61

2105
Travers

www.garages-hotz.ch



Mercedes-Benz



PEUGEOT



CITROËN



DS AUTOMOBILES



OPEL



LEAMOTOR



Waeber HMS SA

Rue du Levant 17
2114 Fleurier NE

+41 32 861 47 29

+41 32 861 47 30

info@waeberhms.ch

www.waeberhms.ch

Championnat de 3^e ligue**FLEURIER II**

reçoit

**LES ENFERS-
MONTFAUCON**

Dimanche 4 janvier - 17 h

Centre de sports de glace à Fleurier

U18-A samedi 3 janvier à 12 h

FLEURIER

reçoit

FRANCHES-MONTAGNESChampionnat de hockey
sur glace 2^e ligue**FLEURIER**

reçoit

VENDLINCOURT

Samedi 3 janvier

20 h 30Centre de sports
de glace à Fleurier**ENTRÉE
GRATUITE****PEUGEOT**

VB CONSTRUCTION
MAÇONNERIE
BÉTON ARMÉ
TRANSPORT
TERRASSEMENT

2112 MÔTIERS - 078 602 52 08

www.vbconstruction.ch

contact@vbconstruction.ch

Rue du Pré 20

2114 Fleurier

+41 32 861 55 55

info@arelectricite.ch

la Mobilière

Agence du Val-de-Travers

Fabien Chapatte

Grand-Rue 9

2114 Fleurier

Tél. 032 864 61 16

www.mobiliere.ch

imprimeriemontandon.ch

Créons | Imprimons | Au Vallon

BUCHS **FRÈRES SA**

Entre-deux-Bolles 3 • CH-2117 La Côte-aux-Fées

Tél. 032 865 11 28 • Fax 032 865 12 28

Email buchs-freres@bluewin.ch

www.buchs-freres.ch

**Pinto**

Plâtrerie • Peinture • Façades

Ch. des Grands-Clos 35 – 2115 Buttes

T. 032 863 20 93 – F. 032 863 20 94

info@spinto.ch – www.spinto.ch

FASEL **SA**
ECHAFAUDAGES + PONT-ROULANTS

Route de la Gare 68 2017 Boudry
Tél : 032 841 41 31 Fax : 032 841 41 32
www.fasel-echafaudage.ch

Eaux minérales
Vins - Bières - Spiritueux

Bezençon Boissons **Sàrl**
et distillerie d'absinthe
Ruelle Rousseau 5 - 2114 Fleurier
Tél. 032 861 23 18 - Fax 032 861 45 33
bezencon.boissons@bluewin.ch

LOTO

Mini bingo

35 TOURS

VENDREDI 26 DÉCEMBRE - 15H00

SALLE DE SPECTACLES COUVET

ROYALE : VALEUR DE FR. 600.-

LA CARTE

LES 6 CARTES

LES CARTES ILLIMITÉES

FR. 10.-

FR. 50.-

FR. 70.-

APEXGROUP

PUBLICITONS ENSEMBLE

EST

À GAGNER

FR. 40.-

FR. 80.-

FR. 120.-

PAR TOUR

POUR ENVIRON

FR. 10'000.-

DE VALEUR MARCHANDISES !

(90% EN BONS D'ACHATS)

COLISÉE

CINÉMA DU VAL-DE-TRAVERS

AVATAR : DE FEU ET DE CENDRES

JEU 18 - 20H (VOST) | VEN 19 - 20H30 | SAM 20 - 20H30 | DIM 21 - 20H | LUN 22 (VOSTFR) - 20H
MAR 23 - 20H | MER 24 DÉC - 16H00 | JEU 25 - 20H | VEN 26 - 20H30 | SAM 27 - 20H30 | DIM 28 - 16H
LUN 29 - 16H (VOSTFR) | MAR 30 - 20H | JEU 1 JAN - 20H (VOSTFR) | VEN 2 - 20H | SAM 3 - 20H | DIM 4 - 16H

MARY ANNING, CHASSEUSE DE FOSSILES

SAM 20 DÉC - 14H30 | SAM 27 DÉC - 14H30 | SAM 3 JAN - 14H30

WICKED - PARTIE II

SAM 20 DÉC - 17H | DIM 21 DÉC - 17H | MAR 23 DÉC - 16H

ZOOTOPIE 2

DIM 21 DÉC - 14H30 | LUN 22 DÉC - 17H | DIM 28 DÉC - 13H30 | DIM 4 JAN - 13H30

LA FEMME DE MENAGE

VEN 26 DÉC - 17H | SAM 27 DÉC - 17H30 | DIM 28 DÉC - 20H30 | LUN 29 DÉC - 20H30 | MAR 30 DÉC - 16H

LE CHANT DES FORÊTS

VEN 2 JAN - 17H | SAM 3 JAN - 17H30

LA FEMME DE MENAGE

DIM 4 JAN - 20H30

THE NUTCRACKER (BALLET)

LUN 5 JAN - 19H15

JE DANSERAI SI JE VEUX (CINÉCLUB)

MER 7 JAN - 20H15

ABONNE-TOI À NOTRE CANAL WHATSAPP

Centre culturel du Val-de-Travers

UNE HISTOIRE
DU ROCK
COMPLET

théâtre
des
mascarons

Tous les billets ont été vendus.

Merci de votre enthousiasme!

Nous envisageons une reprise pour plus tard dans la saison.

Renseignements sur www.mascarons.ch

www.mascarons.ch

Maison des Mascarons - Grande-Rue 14a - 2112 Môtiers

15 JAN - 22 FÉV 2026

AUDITOIRE DE VIGNER
SAINT-BLAISE

4 - 8 MARS 2026

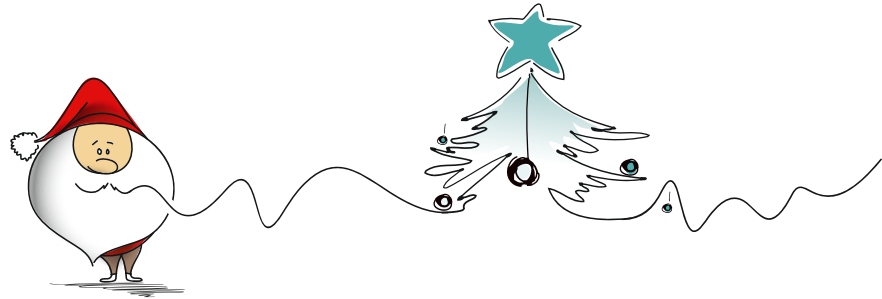
NOTRE-DAME DE LA PAIX
LA CHAUX-DE-FONDS

LA
REVUE
NEUCHÂTELOISE

AVEC
PIERRE AUCAIGNE
THIERRY MEURY
DAVID CHARLES
JENNY LORANT
VÉRONIQUE MATTANA
JESSIE KOBEL

MISE EN SCÈNE
JEAN-LUC BARBEZAT
DAVID CHARLES

LOTÉRIE ROMANDE LATÉNA La Chaux-de-Fonds MIGROS Pour un art et une culture canal alpha RTN ARCinfo REVUE-NEUCHATELOISE.CH



Samedi 20 décembre 2025
14 h – 17 h

Portes ouvertes :
sculptures de Philippe IOSET
peintures d'Adriana IOSET
et dédicace de son nouveau
conte pour enfants
«Vida Prumpe –
Des mots plein les poches»

Bovet-de-Chine 3, 2114 Fleurier
(ancienne galerie Bleu de Chine)

OTTO'S

Nikos

Sculpture
homme
EdT
100 ml

29.90

Comparaison avec la concurrence
78.55

-61%

Disponible aussi en ligne
ottos.ch

Lattafa

Khamrah
unisexe
EdP
100 ml

39.90

Prix hit

Disponible aussi en ligne
ottos.ch

Prada

Candy
femme
EdP
50 ml

64.90

Comparaison avec la concurrence
160.-

-59%

Disponible aussi en ligne
ottos.ch

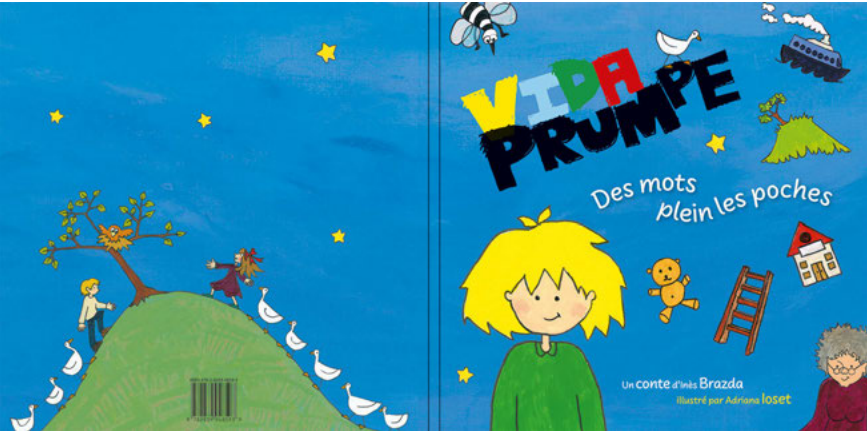
Vente dominicale
21 décembre
Couvet,
10-17 h

Rendez-vous visite à Couvet Près-de-la-Porte 1.

ottos.ch

Adriana et Philippe Ioset

Parution d'un 2^e livre jeunesse et portes ouvertes



Adriana Ioset annonce la parution de son deuxième livre pour enfants, qu'elle a écrit et illustré.

À travers cet ouvrage, elle poursuit son travail sensible et créatif à destination du jeune public.

Un conte d'Inès Brazda
illustré par Adriana Ioset

Pour marquer cet événement, une après-midi portes ouvertes est organisée ce samedi, de 14 h à 17 h, à l'ancienne galerie Bleu de Chine, Bovet-de-Chine 3, à Fleurier. Les visiteurs

pourront y découvrir le nouveau livre, ainsi que les derniers tableaux de l'artiste, dont une nouvelle série spécialement conçue pour les enfants.

Philippe Ioset présentera ses récentes sculptures en métal de récupération, drôles et poétiques.

Un rendez-vous culturel ouvert à tous, invitant petits et grands à partager un moment de découverte artistique.

Nous nous réjouissons de votre visite dans l'ancienne galerie Bleu de Chine !

Adriana et Philippe Ioset

Les enjeux de la société « numérique »

Mercredi 7 janvier 2026 à 14h30 au collège secondaire JJR de Fleurier, conférence de Pascal Felber, professeur à l'Université de Neuchâtel.

La société numérique transforme nos vies, mais soulève des enjeux majeurs. Sur le plan environnemental, elle consomme beaucoup d'énergie et de ressources, d'où la nécessité de penser durabilité et efficacité énergétique. Elle pose aussi des questions sur la protection des données personnelles: la collecte massive d'informations menace la vie privée.

Construire un numérique responsable implique donc de concilier innovation, respect de l'environnement et droits individuels.

Dans cet exposé, nous allons voir quels sont les grands enjeux du numérique et pourquoi il est important d'en parler.

Les conférences sont gratuites pour les membres et une participation de 10 francs sera demandée aux non-membres.

Comm.

Noël Ensemble : une 23^e édition festive placée sous le signe du partage



Jeudi 11 décembre, notre traditionnel Noël Ensemble a réuni près de 180 personnes autour d'un dîner festif, dans une ambiance chaleureuse et conviviale.

Pour l'occasion, la salle Fleurisia brillait de mille feux. Les décorations réalisées par les enfants, leurs chants reflétant toute la magie de Noël, ainsi que la musique de l'Écho de Belle-Roche ont largement contribué à créer une atmosphère joyeuse et lumineuse, très appréciée des participants.

Organisée conjointement par Cora et Avivo, cette journée festive a rencontré un joli succès. Elle a été rendue possible grâce à l'engagement précieux des bénévoles, ainsi qu'au soutien de différents donateurs, que les organisateurs remercient chaleureusement pour leur générosité et leur implication.

Noël Ensemble a une nouvelle fois rappelé l'importance de se rassembler et de célébrer Noël dans un esprit de solidarité.

Comm.

LES FILMS

au cinéma du Val-de-Travers

Avatar : de feu et de cendres

De James Cameron, action, aventure, fantastique, science-fiction, avec Sam Worthington, Zoe Saldana, Sigourney Weaver...

Le troisième volet de la saga «Avatar».

Mary Anning, chasseuse de fossiles

De Marcel Barelli, animation, aventure, historique.

Dans l'Angleterre du 19^e siècle, Mary est une jeune fille passionnée par les fossiles, qu'elle cherche avec son père sur la plage, pour ensuite les vendre aux touristes. La mort soudaine du père jette la famille dans le désarroi: sans une source financière, ils vont bientôt devoir quitter leur maison et pire encore, pour Mary, sa bien-aimée plage aux fossiles. Mais avant de mourir, son père lui a laissé un mystérieux message qui pourrait l'amener à bouleverser bien des choses...

Wicked - partie II

De Jon M. Chu, aventure, comédie musicale, fantastique, romance, avec Ariana Grande, Cynthia Erivo, Jonathan Bailey...

La suite des aventures d'Elphaba et Glinda, deux sorcières légendaires du pays d'Oz, liées puis déchirées par le destin, poursuivant chacune sa propre quête de vérité et de justice.

Étiquetée comme la méchante sorcière de l'ouest, Elphaba vit désormais en exil, cachée dans la forêt.

Elle poursuit sa lutte pour la liberté des animaux muselés, tout en cherchant à révéler la véritable nature du magicien d'Oz.

Glinda, en revanche, est devenue l'incarnation même du glamour et de la vertu. Installée dans le palais d'Émeraude, elle jouit des privilèges de sa célébrité et œuvre, sous l'influence de Madame Morrible, à renforcer l'image du règne du magicien auprès du peuple.

Alors qu'elle s'apprête à épouser le prince Fiyero lors d'un somptueux mariage «grandiOz», Glinda ne peut oublier Elphaba. Rongée par le remords, elle tente une réconciliation qui échoue et aggrave encore la situation de son ancienne amie. Les conséquences seront lourdes pour Fiyero, Boq et Nessarose, la sœur d'Elphaba, surtout lorsqu'une mystérieuse jeune fille venue du Kansas entre en scène.

Face à une révolte populaire dirigée contre Elphaba, les deux sorcières doivent mettre de côté leurs différends. Leur amitié, complexe mais sincère, devient la clé de leur avenir commun. Pour espérer réécrire leur histoire – et celle d'Oz – elles devront apprendre à se comprendre avec clarté, respect et bienveillance.

Zootopie 2

De Byron Howard, Jared Bush, animation, aventure, comédie, famille, avec Marie-Eugénie Maréchal, Ginnifer Goodwin, Alexis Victor...

Zootopie 2 permettra de retrouver le savoureux duo de choc formé par les jeunes policiers Judy Hopps et Nick Wilde qui, après avoir résolu la plus grande affaire criminelle de l'histoire de Zootopie, découvrent que leur

collaboration n'est pas aussi solide qu'ils le pensaient lorsque le chef Bogo leur ordonne de participer à un programme de thérapie réservé aux coéquipiers en crise. Leur partenariat sera même soumis à rude épreuve lorsqu'ils devront éclaircir – sous couverture et dans des quartiers inconnus de la ville – un nouveau mystère et s'engager sur la piste sinueuse d'un serpent venimeux fraîchement arrivé dans la cité animale...

La femme de ménage

De Paul Feig, thriller, avec Sydney Sweeney, Amanda Seyfried, Brandon Sklenar...

En quête d'un nouveau départ, Millie accepte un poste de femme de ménage à demeure chez Nina et Andrew Winchester, un couple aussi riche qu'énigmatique. Ce qui s'annonce comme l'emploi idéal se transforme rapidement en un jeu dangereux, mêlant séduction, secrets et manipulations. Derrière les portes closes du manoir Winchester se cache un monde de faux-semblants et de révélations inattendues... Un tourbillon de suspense et de scandales qui vous tiendra en haleine jusqu'à la dernière seconde.

Le chant des forêts

De Vincent Munier, documentaire.

Après La panthère des neiges, Vincent Munier nous invite au cœur des forêts des Vosges. C'est ici qu'il a tout appris grâce à son père Michel, naturaliste, ayant passé sa vie à l'affût dans les bois. Il est l'heure pour eux de transmettre ce savoir à Simon, le fils de Vincent. Trois regards, trois générations, une même fascination pour la vie sauvage. Nous découvrirons avec eux cerfs, oiseaux rares, renards et lynx...

et parfois, le battement d'ailes d'un animal légendaire: le Grand Tétràs.

The nutcracker

De Peter Wright, opéra, avec Lupita Nyong'o, Pedro Pascal, Kit Connor...

Le magicien Monsieur Drosselmeyer doit porter secours à son neveu Hans-Peter qui a été transformé en casse-noisette. Pour avoir une chance de le sauver, le casse-noisette doit vaincre le roi des souris et trouver une jeune fille qui l'aimera. Une lueur d'espoir apparaît sous les traits de la jeune Clara que Drosselmeyer rencontre lors d'un réveillon de Noël. Un soupçon de magie et l'agréable réveillon de Noël se transforme en aventure merveilleuse.

Casse-Noisette, de Peter Wright, enchante les spectateurs depuis sa première représentation en 1984. Les mélodies les plus connues de Tchaïkovski associées aux décors resplendissants de Julia Trevelyan Oman feront sans aucun doute de Casse-Noisette une friandise festive et étincelante appréciée par toute la famille.



Je danserai si je veux

De Maysaloun Hamoud, mélodrame, avec Mouna Hawa, Sana Jammeli...

Trois jeunes femmes palestiniennes partagent un appartement à Tel Aviv, loin des regards réprobateurs de leurs petites villes d'origine. Mais cependant, tout n'est pas simple pour elles.

À ne pas manquer

La fête de Noël et pré-inauguration du Centre de jeunes (Barak), à Fleurier, demain vendredi, dès 18 heures.



Le spectacle «Chantons Noël», organisé par le Foyer d'accueil l'Étoile à Couvet, demain vendredi, à 18 h 30, à la Salle de spectacles de Couvet.

Le concert de la pianiste Véronique Gobet au profit de la Chaîne du Bonheur, action de Noël «Cœur à Cœur», à la Chapelle aux Concerts de Couvet, samedi, à 19 h 30.



L'exposition de photographies du tracé possible de la migration helvète de 58 avant Jésus-Christ, par le Fleurisan Yves André, à voir jusqu'au 25 janvier au Musée romain d'Avenches.

Le Noël partagé offert à la population, organisé par le Parlement des jeunes du Val-de-Travers, mercredi 24 décembre, dès 11h30, à la salle Fleurisia de Fleurier (inscriptions obligatoires: presidence.pjvdt@gmail.com, pjvdt.my.canva.site ou 078 638 31 96).

Carton plein pour « Une histoire du rock » aux Mascarons

Le succès est total au théâtre des Mascarons à Môtiers pour le spectacle « Une histoire du rock ». Toutes les représentations affichent complet jusqu'au 24 janvier, les billets ayant été entièrement vendus. Les 21 dates programmées ont ainsi atteint un taux de remplissage de 100%, confirmant l'engouement du public pour cette production.

Face à cet accueil exceptionnel, l'équipe des Mascarons envisage d'ores et déjà une reprise du spectacle un peu plus tard dans la saison. Elle tient également à remercier chaleureusement son fidèle public pour son soutien et sa confiance.

Comm.

La Chaux-du-Milieu : un Vallonnier fait une sortie de route

Samedi dernier, vers 9h45, une voiture conduite par un habitant du Val-de-Travers, âgé de 58 ans, circulait sur la route cantonale à La Chaux-du-Milieu en direction du Locle.

Arrivé dans une courbe à gauche, le véhicule est sorti de la route dans un champ sis à droite de la chaussée et a fait plusieurs tonneaux avant de s'immobiliser sur le toit.

Blessé, le conducteur a été pris en charge par une ambulance du détachement de premier secours des Montagnes neuchâteloises pour être transporté à l'hôpital RHNe de La Chaux-de-Fonds.

Quand la jeunesse fait vibrer Couvet



Dimanche dernier, la Chapelle aux Concerts de Couvet a accueilli le concert des jeunes talents du Conservatoire de musique du Val-de-Travers, organisé par le Conservatoire neuchâtelois. Le public a pu découvrir de belles interprétations portées par des élèves passionnés et engagés.

Ces élèves suivent actuellement les cursus Primo C+, Cursus et Pre-College du CMNE. Ces formations exigeantes s'adressent à de jeunes musiciens faisant preuve d'un potentiel musical important et d'une motivation affirmée. La scène occupe une place centrale dans leur apprentissage: se produire en public permet aux élèves de se familiariser avec les conditions d'un véritable concert et de développer leurs capacités expressives.

Conseil général des Verrières Un budget 2026 dans les chiffres noirs

Jeudi 11 décembre dernier, le Conseil général des Verrières a validé le budget communal pour l'année 2026. Celui-ci affiche un petit bénéfice de 960 francs.

Après avoir retrouvé les chiffres noirs en 2024, la Commune des Verrières prévoit également un exercice 2026 à l'équilibre. Ce budget bénéficiaire de 960 francs a été soumis au Conseil général, jeudi dernier et accepté par le législatif à l'unanimité et sans question. « Depuis plusieurs années, la Commune a amorcé un redressement des finances et nous voyons que les résultats sont là », explique l'administrateur communal, Yvan Jeanrenaud.

Ce dernier indique que les prévisions de recettes fiscales en hausse, tant pour les personnes morales que physiques, ainsi que l'impôt sur les fron-

taliers, permettent ce résultat positif. « Nous récoltons les fruits de ce qui a été semé, comme avec le développement de la zone industrielle », souligne Yvan Jeanrenaud.

Crédit d'étude accepté

Un budget qui affiche des chiffres noirs, malgré la fermeture du centre d'asile des Cernets. En effet, la Confédération achetait du bois pour le chauffage à la Commune et participait aux frais de déneigement des routes. Deux éléments qui impactaient les finances communales à hauteur de 120'000 francs, estime l'administrateur. « Par les temps actuels, c'est un

plaisir de proposer un budget à l'équilibre », reconnaît-t-il.

Autre point à l'ordre du jour de sa séance, le Conseil général a validé une demande de crédit d'étude de 50'000 francs pour la réfection des chemins communaux. « Il s'agissait d'une demande du législatif datant d'une année », précise Yvan Jeanrenaud. Si les conclusions de l'étude débouchaient sur la nécessité d'importants et coûteux travaux, l'administrateur souligne que ce domaine pourrait être sujet à de larges subventionnements du Canton et de la Confédération.

Gabriel Risold

La fromagerie de Travers brille au Frankfurt International Trophy

La fromagerie de Travers a récemment participé au Frankfurt International Trophy et a obtenu d'excellents résultats.

Ses célèbres tommes Stähli ont remporté la médaille d'argent, tandis que sa glace au lait de bufflonnes a décroché la médaille Grand Or, la plus haute distinction du concours.

Cette performance porte à 7 le nombre de médailles remportées par la fromagerie en deux semaines, toutes élaborées par David Wasserfallen et Daniel Stähli, témoignant du savoir-faire et de la qualité de leurs produits.

Comm.

SDIS

Service de défense incendie et de secours

Ils sont sortis

09/12/25

16:29 / Fleurier / intervention pour un feu d'appartement, en collaboration avec la police neuchâteloise et les agents de sécurité de proximité de Val-de-Travers.

www.sdis-valtra.ch



REGISTRE DU COMMERCE

District du Val-de-Travers

M. & S. Ramonage Sàrl, à Val-de-Travers. Nouvelle raison sociale: Monnet Ramonage Sàrl. Statuts modifiés le 02.12.2025. Struchen G rald Fritz n'est plus associ , ni g rant; ses pouvoirs sont radi s et ses 100 parts sociales de CHF 100 ont  t  c d es   l'associ  Monnet Didier Eug ne, jusqu'ici pr sident, qui reste g rant unique, et signe d sormais individuellement. Nouvelle adresse: rue du Quarre 34, 2113 Boveresse.

Boucherie Alves S rl,   Val-de-Travers, avenue de la Gare 4, 2114 Fleurier. Nouvelle soci t    responsabilit  limit e. Statuts du 04.12.2025. But: la soci t  a pour but l'exploitation d'une boucherie-charcuterie. La soci t  peut  galement accorder   ses filiales directes et indirectes,   ses associ s ainsi qu'  des tiers, des pr ts et d'autres financements directs ou indirects. Prestations accessoires, droits de pr f rence, de pr emption ou d'emption: selon statuts. Les modalit s de transfert des parts sociales d rogent   la loi selon les statuts. Capital social: CHF 20'000. Apports en nature: les actifs et passifs de l'entreprise individuelle « Boucherie Alves »,   Val-de-Travers, selon contrat de transfert de patrimoine du 04.12.2025 et bilan interm diaire au 30.06.2025, pr sentant un actif de CHF 109'519.19, un passif envers les tiers de CHF 74'092.85, soit un actif net de CHF 35'426.34, en  change de 20'000 parts sociales de CHF 1. Associ : Alves Antonio Manuel, du Portugal,   Val-de-Travers, avec 20'000 parts sociales de CHF 1. G rants: Alves Antonio Manuel, pr sident,

et Guerra Sylvia Concei ao, de France,   Val-de-Travers, lesquels signent individuellement. Selon d claration   la constitution de la soci t , il est renonc    un contr le restreint.

Boucherie Alves,   Val-de-Travers. Transfert de patrimoine: selon contrat du 04.12.2025, le titulaire a transf r  des actifs pour CHF 109'519.19 et des passifs envers les tiers pour CHF 74'092.85,   « Boucherie Alves S rl »,   Val-de-Travers. Contre-prestation: 20'000 parts sociales de CHF 1 et une cr ance de CHF 15'426.34. L'inscription est radi e par suite de remise de l'exploitation.

Jehle Holding S rl,   Val-de-Travers, Chemin des Grands-Clos 19, 2115 Buttes. Nouvelle soci t    responsabilit  limit e. Statuts du 05.12.2025. But: la soci t  a pour but l'acquisition, la prise de participation, la gestion et l'administration d'entreprises. Elle peut effectuer toutes op rations financi res, commerciales ou immobili res en relations directe ou indirecte avec son but. La soci t  peut accorder des pr ts ou des garanties   des associ s ou des tiers. Prestations accessoires, droits de pr f rence, de pr emption ou d'emption: selon statuts. Capital social: CHF 20'000. Les modalit s de transfert des parts sociales d rogent   la loi selon les statuts. Associ : Jehl  Maxence, de Neuch tel,   Val-de-Travers, avec 200 parts sociales de CHF 100, lequel est en outre g rant avec signature individuelle. Selon d claration   la constitution de la soci t , il est renonc    un contr le restreint.

JNKM S rl,   Val-de-Travers, Le Ch ble 225, 2108 Couvet. Nouvelle soci t    responsabilit  limit e. Statuts du 05.12.2025. But: la soci t  a pour but d'acqu rir, de d tenir, de g rer, d'entretenir, de r nov r et de vendre tous biens immobili rs. La soci t  a  galement pour but de d velopper tous types d'activit s dans l'h tellerie, la restauration et le tourisme, notamment la location de courte dur e. La soci t  exerce  galement toute activit  en lien avec l'agriculture et les espaces verts, ainsi qu'en mati re d'entretien de mat riel m canique, notamment travaux de m tallurgie et de menuiserie. La soci t  peut  galement accorder   ses filiales directes et indirectes,   ses associ s ainsi qu'  des tiers, des pr ts et d'autres financements directs ou indirects. Prestations accessoires, droits de pr f rence, de pr emption ou d'emption: selon statuts. Capital social: CHF 21'000. Les modalit s de transfert des parts sociales d rogent   la loi selon les statuts. Associ s: M der Jonathan, M der Nathana l et M der Kinza Natacha, tous trois de Thalheim (AG),   Val-de-Travers, chacun d'eux avec 7'000 parts sociales de CHF 1. G rants: M der Jonathan, pr sident, M der Nathana l et M der Kinza Natacha, lesquels sigent individuellement. Selon d claration   la constitution de la soci t , il est renonc    un contr le restreint.

Analytecon S.A.,   Val-de-Travers. Nouvelle raison sociale: ADVANTAL SWISS PHARMA SA. Radiation de la mention relative   l'organisation de la soci t  (administration d'un ou plusieurs membres),

celle-ci n' tant plus obligatoire. Les statuts comportent une clause d'arbitrage; pour les d tails, voir les statuts. Statuts modifi s le 08.12.2025.

Iron Cube S rl,   Val-de-Travers. Ch del Vincent est maintenant domicili    Monthey.

RS Agrom canique - Schn iter, aux Verri res, Grand-Bourgeau 107, 2126 Les Verri res. Nouvelle entreprise individuelle. Titulaire: Schn iter Rodgers, de Spiez,   Sainte-Croix, avec signature individuelle. But: exploitation d'une entreprise de m canique agricole et v hicules.

Pinsard Performance S rl,   Val-de-Travers, Ruelle Rousseau 2, 2114 Fleurier. Nouvelle soci t    responsabilit  limit e. Statuts du 08.12.2025. But: la soci t  a pour but l'exploitation d'un cabinet de physioth rapie, ainsi que toutes activit s connexes. La soci t  peut  galement accorder   ses filiales directes et indirectes,   ses associ s ainsi qu'  des tiers, des pr ts et d'autres financements directs ou indirects. Prestations accessoires, droits de pr f rence, de pr emption ou d'emption: selon statuts. Capital social: CHF 20'000. Les modalit s de transfert des parts sociales d rogent   la loi selon les statuts. Associ : Pinsard Christophe, de Laufenburg,   Val-de-Travers, avec 20'000 parts sociales de CHF 1, lequel est en outre g rant avec signature individuelle. Selon d claration   la constitution de la soci t , il est renonc    un contr le restreint.



TransCréa Sàrl
Immobilier
Conseils - Location - Vente



À VENDRE

CAMPAGNE PERNOD, 2108 COUVET

Venez découvrir un lieu de vie exceptionnel alliant confort moderne, nature et écologie de pointe !



Rue du Nessler 1 et 5, 2108 Couvet

Appartements PPE neufs de 2.5 à 4.5 pces avec balcons ou terrasses

- Sur les 20 appartements construits, 13 sont vendus, encore 7 logements disponibles
- Libres de suite, différentes tailles possibles: 2.5, 3.5 et 4.5 pièces
- Prenez contact avec nous pour une visite sans engagement de cette belle résidence



Un projet pensé pour le long terme, respectueux de l'environnement et pour votre confort de vie!



Cadre bucolique et paisible au cœur d'un parc arborisé avec une splendide maison de maître

Dès CHF 344'000.- / Libres de suite

Grand-Rue 19, Fleurier

www.transcrea.ch

+41 32 861 13 13

À LOUER

aux Verrières, centre

3 pièces

Bel appartement rénové, lumineux, calme, cuisine avec lave-vaisselle, lave-linge, parquet dans les chambres, douche italienne. 1^{er} étage sans ascenseur. Grand jardin à partager.

Loyer **Fr. 995.-** charges comprises
Tél. 079 204 86 19

Dès mars 2026

ENSEIGNANT NEUCHÂTELOIS

retraité domicilié en Italie, cherche à louer petit studio meublé ou non entre Noiraigue et Buttes (à 15 min. max. à pied d'une gare), pour y loger pendant ses séjours dans le Vallon, en moyenne une semaine tous les deux mois.

Tél. 0039 349 42 82 536
roger.angela.renaud@gmail.com

À LOUER

à Fleurier - avenue de la Gare 5

Appartement 4½ pièces

Dans immeuble avec ascenseur. Niv. 1

Loyer **Fr. 1600.-** charges comprises
Place de parc possible Fr. 80.-/mois.
Libre de suite.

Appartement 2½ pièces

Dans immeuble avec ascenseur. Niv. 3

Loyer **Fr. 1140.-** charges comprises
Place de parc en sus Fr. 80.-/mois.
Vacant au 1^{er} janvier.

Renseignements au **tél. 076 223 79 66**
ou **sgf.groupeimmobiliersa@gmail.com**

À LOUER

de suite ou à convenir à FLEURIER

Garage(s) individuel(s)

Prix: **Fr. 120.-**

Renseignements: **+41 (0)32 861 34 24**



Constructions métalliques - Serrurerie

Serrurerie Muriset Sàrl

Rue du Quarre 5 Les Prés Bugnons 4
2113 Boveresse 2525 Le Landeron

www.serrurerie-muriset.ch
032 751 63 73 - 079 334 58 86



Commune de La Côte-aux-Fées



À LOUER

Hôtel - Restaurant de la Poste

- Café-restaurant de 90 places + salle de réunions + terrasse 36 places
- Exploitation rationnelle de plain-pied
- 4 chambres d'hôtes
- Chambre indépendante avec salle de bains pour le personnel
- Un appartement de 4½ pièces avec cuisine et salle de bains
- Ce bâtiment est situé sur la route suisse à vélo no 54 et 7

L'établissement est exploitable dès le mois de janvier 2026

Les professionnels sérieux intéressés doivent adresser leur offre par écrit à

Conseil communal, postulation Hôtel de la Poste
Bolles-du-Temple 12, 2117 La Côte-aux-Fées

L'administration communale vous renseignera, sans engagement de votre part et en toute discrétion, au 032 886 51 80



Horaires fêtes de fin d'année 2025 + début 2026

	22 et 23 Décembre	24 Décembre	25 Décembre	26 au 28 Décembre	29 et 30 Décembre	31 Décembre	01 Janvier	02 au 04 Janvier
Réception -caféteria	08h00 – 19h00	09h00 – 13h00	Fermé	09h00 – 17h00	08h00 – 19h00	09h00 – 13h00	13h00 - 17h00	09h00 – 17h00
Piscine et wellness	08h00 – 20h00	09h00 – 13h00	Fermé	09h00 – 18h00	08h00 – 20h00	09h00 – 13h00	13h00 - 18h00	09h00 – 18h00
Mur de grimpe	08h00 – 22h00	09h00 – 13h00	Fermé	09h00 – 19h00	08h00 – 22h00	09h00 – 13h00	13h00 - 19h00	09h00 – 19h00

- La centrale de réservation et l'administration d' espaceVAL seront fermées du 22 décembre au 4 janvier.
- La piscine et le wellness seront fermés du 5 au 11 janvier pour les nettoyages.
- Le retour du matériel pour le mur de grimpe doit se faire pendant les heures de fermeture de la réception-caféteria.

espaceVAL . Clos-Pury 15 . 2108 Couvet . +41 32 889 69 19 . espaceval@ne.ch . espaceval.ch

APPARTEMENT

4 PIÈCES

À LOUER ?

l'emplacement idéal pour votre annonce.

 **032 861 10 28**

 **INFO@COURRIERHEBDO.CH**



Une belle crèche de Noël avec cascade d’eau, palmiers, sable et lumières à Fleurier !

En tenant compte du temps de réflexion, de l’élaboration des plans et de la création, il aura fallu 2 mois et demi à Vincenzo Camilliti pour donner naissance à « sa » crèche de Noël. Aidé par son épouse et ses 3 petits-enfants, cet ancien chef d’entreprise dans le sanitaire à la retraite dit simplement qu’il avait « *besoin d’occuper un peu ses mains.* » Cette création « vivante » et évolutive est visible jusqu’au 6 janvier à l’église catholique de Fleurier.



Quand il dit qu’il avait simplement besoin d’occuper ses mains, Vincenzo Camilliti exagère un peu volontairement. Ce paroissien avait aussi « *très envie de faire plaisir à la population à un moment où l’importance de Noël et sa symbolique sont remises en cause par certains. Nous, on veut rassembler et il s’avère que Noël est un moment parfait pour le faire.* » Il est vrai qu’une très large majorité de la population manifeste un fort attachement à cette fête et à ses symboles comme la crèche. Ce n’est pas moi qui le dis mais « mon père » : le prêtre Christophe Mpevo.

Un symbole de Noël plébiscité par les habitants
« *L’année passée, nous avons monté une toute petite crèche à l’entrée de l’église et les gens s’arrêtaient vraiment très nombreux pour la contempler. J’ai trouvé ça super et je me suis dit qu’il faudrait voir plus grand cette année* », déroule-t-il. C’est là que Vincenzo, son épouse et toute leur famille entrent en scène : « *Nous faisons partie des meubles de la paroisse* », s’amusent-ils au moment de se présenter. Surtout, ils sont dévoués à leur communauté et particulièrement

serviables. Ils se sont donc proposés pour penser et donner naissance à cette crèche « grand format ». « *Mon idée a immédiatement été de faire quelque chose de très proche de ce qu’on pourrait trouver à Bethléem avec des puits, des palmiers et du sable* », dévoile le maître d’ouvrage.

Où est l’enfant Jésus ? Le mystère résolu...
Cette oasis de Noël s’éloigne donc volontairement du style européen d’imaginer les crèches pour se rapprocher au plus près de l’esprit originel de cette scène autour de la Sainte Famille. « *Pour le sable ? On est allé le chercher à la carrière de Buttes. Les palmiers et les puits ? Ce sont mes petits-enfants Nolan, Marilou et Chiara qui ont mis la main à la pâte.* » On y trouve aussi un moulin qui tourne, une chèvre qui se balade, des animaux, les rois mages en chemin et bien sûr l’étable où Marie et Joseph veillent sur l’enfant Jésus. L’enfant Jésus, où est l’enfant Jésus, je ne le vois pas ? « *C’est normal, il n’est pas encore né, on n’est pas encore le 25 décembre* »,

taquine Vincenzo. « *Non, plus sérieusement, nous avons prévu de le faire apparaître sur la crèche le 24 décembre, à 16 h 30, au moment de la messe des familles* ».



Quand l’obscurité arrive, la crèche s’illumine
L’œuvre « vivante » de l’église catholique fleurisane est évolutive en plus de proposer des éléments en mouvement. Prenez le 6 janvier par exemple. Jour de l’Épiphanie !

Et qu’est-ce que l’Épiphanie ? Le moment où les rois mages viennent rendre visite à Jésus pour lui offrir leurs cadeaux. « *Naturellement, on fera évoluer notre crèche pour*

curité descend sur la ville, que la crèche révèle le mieux toutes ses beautés. « *Chaque maison typique de Bethléem s’illumine et différentes lumières permettent d’appré-*

mettre en scène ce moment important le 6 janvier prochain. » Visible en partie depuis l’extérieur, l’œuvre peut aussi être approchée de l’intérieur en poussant la porte de l’église ouverte jusque vers 21 heures. Et c’est en soirée, lorsque l’obs-

cier autrement la crèche qui compte aussi une... cascade d’eau, réalisée avec un ingénieux système de pompe et de tuyau caché. Bref, un bel esprit de Noël qu’il convient de préserver ! »

Kevin Vaucher

Les philanthropes ne végètent jamais !

C’est une solidarité d’ampleur neuchâteloise qui s’est mise en marche pour venir en aide à l’Association Maison de la Tourbière, le 6 décembre dernier. Aidés par d’autres clubs services de la région, les 8 cercles cantonaux de la Société philanthropique suisse Union – dont le Val-de-Travers – ont remis un chèque de 13’400 francs pour participer au financement du réaménagement du Sentier des Tourbières des Ponts-de-Martel.



« *L’Union vient habituellement en aide à des familles dans le besoin ou à des associations qui œuvrent pour le bien commun. Dans ce cas, le projet nous a touchés par sa vocation à favoriser l’accès au site des tourbières aux personnes en fauteuil roulant et également aux poussettes. Cela va parfaitement dans le sens de nos valeurs de solidarité, de famille et d’amitié. On lutte pour*

le vrai et le bien », explique Michel Blanc, président de la section valloisienne.

Une chaîne solidaire
Pour rappel, chaque demande de soutien est étudiée en détails avant d’être validée.

Dans ce cas, chaque « philanthrope » du canton a accepté de

verser 10 francs et le comité central de Bienne a doublé la somme. C’est ce qui a permis de récolter cette belle somme de 13’400 francs. « *Des représentants d’autres donateurs, comme le Lions Club et les Soroptimist de La Chaux-de-Fonds, étaient présents le 6 décembre, lors de la remise de chèque.* » C’est une chaîne solidaire qui a été mise en place autour du site des tourbières.

La relève adhère et elle s’engage de plus en plus
Que ceux qui pensent que la solidarité est morte passent leur tour. À l’Union, la relève répond bel et bien présent : « *La visibilité et la transparence que nous privilégions font du bien. Les gens connaissent nos bonnes actions et les jeunes sont en accord avec le sens qu’elles prennent dans la société. Je pense qu’ils cherchent ce retour à de vraies valeurs qui permettent de se reconnecter à nos racines profondes et à aider concrètement les gens. Ce n’est pas du virtuel.* » Ici, le seul réseau qui compte est celui de l’humanité !

Kevin Vaucher

Caves ouvertes chez Mauler : une cuvée record !



Treize heures ! C’est le temps durant lequel les fameuses caves de la Maison Mauler sont restées ouvertes le week-end dernier. C’est beaucoup et peu à la fois. C’est beaucoup car cela a permis à quelque 800 personnes (plus qu’en 2024) d’en profiter en famille, entre collègues ou simplement entre amis. On est parfois venu de loin pour s’imprégner de l’univers Mauler avant les fêtes. L’accent suisse allemand plus ou moins chantant a notamment résonné dans les murs. Espérons pour les voisins qu’il ne résonne plus aujourd’hui... Blague à part, 13 heures, c’est aussi peu pour faire le

tour d’un tel savoir-faire ancestral sans oublier de déguster différentes cuvées ainsi que les nouveautés. Parmi elles, le Pet’Nat (pétillant naturel – Robe trouble aux reflets vert clair avec des notes d’agrumes et de levure, très frais) et le poétique Rêve de Bulles (blanc ou rosé sans alcool). Bref, ce fut « *un beau moment partagé avec nos visiteurs* », résume parfaitement la grande Maison de Môtiers au moment de refermer ses caves. Il faut bien les travailler ces grands vins mousseux... Et ça fait depuis 1829 que ça dure !

kva

COURSE À PIED

Christian et Julia Fatton brillent aux 12 heures de Barcelone

Les Néraouis Christian et Julia Fatton ont participé aux 12 heures de Barcelone sur piste, disputées samedi dernier, de 12h à 24h. À cette occasion, ils ont chacun établi un nouveau record suisse dans leur catégorie.

Julia améliore son précédent record de 2022 d'un peu plus d'un kilomètre, pour le porter à 124.291 km et termine 1^{re} de la catégorie W50, 3^e femme et 7^e au scratch, au terme d'une course régulière et bien maîtrisée. Après 6 heures de course, elle occupait la 15^e place du scratch avec 63.550 km.

De son côté, Christian se classe 2^e de sa catégorie, 15^e homme et 20^e au scratch. Après 6 heures, il était 40^e au scratch, avec 51.502 km, et 3^e de sa catégorie.

À chaque fin d'heure, environ 20 à 25 minutes avant le passage à l'heure suivante, Christian relançait l'allure afin de maintenir sa moyenne. Il se dit satisfait d'avoir atteint son objectif de l'année, à savoir intégrer le top 15 du classement des kilomètres de compétition à vie, établi par le DUV, organisme qui tient de nombreuses statistiques en ultra-marathon. Cela

malgré son abandon lors de la Pheidippides de 490 km fin novembre, après 205 km, en raison de sérieux problèmes au pied gauche et de douleurs trop importantes.



Julia Fatton, à gauche, et Alfonsina Peppas la vainqueur des femmes avec 129.685 km, 1^{re} W45.

Les conditions étaient idéales, avec une température très agréable et 61 coureurs ont été classés. «*Courir à Barcelone reste toujours un véritable plaisir, tant pour l'ambiance que pour une organisation efficace et bien rodée.*»

VOLLEYBALL

Les kids finissent l'année en beauté



Dimanche dernier, la salle de la Riverraine accueillait les juniors du canton pour le deuxième tournoi de la saison. Les deux équipes des Kids et l'équipe de rookie de Valtra sont donc descendues à Neuchâtel pour y participer.

Le groupe des « petites » a passé une excellente journée en remportant quatre de leurs cinq rencontres grâce à un esprit d'équipe remarquable. Même si le classement reste indica-

tif, ces résultats leur ont permis de monter sur la première marche du podium.

Les Kids 2 ont également réalisé de belles parties. Elles se sont imposées trois fois et terminent à la troisième place.

Félicitations à toutes les filles pour les progrès réalisés, leur camaraderie et leur bonne humeur.

Comm.



U14-TOP: Moutier contre Fleurier 2-5.



U14-A: Défaite 3-2 AP contre HC Franches-Montagnes.

PATINAGE ARTISTIQUE

Quatre patineuses à la Coupe d'Ajoie

La Coupe d'Ajoie s'est déroulée, le week-end dernier, sur trois jours de compétition, réunissant de nombreux clubs en terre jurassienne. À cette occasion, quatre patineuses du club de patinage artistique du Val-de-Travers ont fait le déplacement et ont défendu avec succès leurs couleurs.

Les compétitions ont débuté vendredi soir, avec la belle performance de Nayssia Schmidt qui a décroché une 5^e place dans la catégorie cuivre B.

Le samedi, Typhaine Ruffieux s'est classée 15^e dans la catégorie sport de masse I +14, tandis que Celya Burch est passée tout près du podium en terminant à une excellente 4^e place dans la catégorie bronze B.

Le week-end s'est conclu en beauté le dimanche, grâce à Sara Roulin qui a livré un programme bien exécuté

et qui est montée sur la première marche du podium dans la catégorie minime ARP (27.83 points), offrant ainsi une victoire au club.



Sara Roulin.

Ces résultats confirment le bon travail de formation et l'engagement des patineuses tout au long de la saison.

COURSE À PIED

Le Swiss Canyon Trail sort des World Trail Majors

Le Swiss Canyon Trail, l'un des événements majeurs du trail running en Suisse et en Europe, annonce officiellement qu'il quittera la série internationale World Trail Majors à l'issue de son édition 2025.

Cette décision intervient après une évaluation approfondie de la collaboration avec le circuit international. Malgré une volonté initiale forte de s'inscrire durablement dans une dynamique collective, le Swiss Canyon Trail estime que les conditions actuelles ne permettent plus de garantir une relation constructive et conforme à ses valeurs. Comm.

Ambiance Noël à La Trotteuse Tissot

La Trotteuse Tissot s'est déroulée samedi dernier, à La Chaux-de-Fonds. Plusieurs Vallonniers y ont pris part, voici leurs résultats.

Tissot Trail, 18.53 km: Cadets U18 (11 classés): 5. Arthur Hirschy, Couvet, 1h29. Juniors garçons U20 (8): 3. Jérémy Piaget, Môtiers, 1h32. Dames 20 (37): 18. Mingard Emilie, Couvet, 1h44. Hommes 20 (79): 63. Duncan Menoud, Travers, 1h39 – 68. Patrice Aeschbacher, Fleurier, 1h44. Dames 30 (56): 37. Bénédicte Pagnier, Couvet, 1h57. Hommes 30 (84): 12. Gregoire Fatton, Fleurier, 1h13. Dames 50 (23): 11. Marie-Madeleine Gueissaz, Fleurier, 1h47. Hommes 50 (46): 10. Jean-Marc Monnet, Noiraigue, 1h27 – 16. Stéphane Pittet, Couvet, 1h30 – 29. Max Boegli, Couvet, 1h40.

Trail walking, 16.1 km: Sonia Pittet, Couvet, 2h08. **Corrida, 4.5 km:** Altiona Suka, Fleurier, 39'10 – Isabelle Vuille, Noiraigue, 39'49. **Corrida, 6.5 km:** Cadets U18 (30): 10. Jules Hamel, Môtiers, 24'02 – 25. Shirzai Nasser, Couvet, 31'25. Juniors filles U20 (16): 5. Eileen Audétat, Fleurier, 32'56. Juniors garçons U20 (32): 5. Fazallahamd Rahmani, Couvet, 24'29 – 7. Mohamed Mahdi Sahedi, Couvet, 26'16 – 9. Jawad Hussaini, Couvet, 28'07 – 11. Tarik Niazai, Couvet, 28'53 – 18. Khazaman Sahak, Couvet, 30'20 – 19. Parwik Waziri, Couvet, 30'23. Dames 20 (126): 10. Justine Hamel, Môtiers, 29'07 – 105. Chloé Graf, Travers, 41'34. Hommes 20 (192): 170. Amar Gobeljic, Fleurier, 37'17. Dames 30 (109): 8. Isabelle Racine, Fleurier, 28'50 – 39. Charlene Frei, Fleurier, 33'45 – 45. Léa Perrin, Couvet, 34'51 – 79. Elodie Ledermann, Buttes, 39'47. Dames 40 (81): 37. Catherine Audétat, Fleurier, 36'32 – 57. Valérie Baumann, Noiraigue, 39'52. Hommes 40 (101): 67. Joël Piaget, Môtiers, 33'24. Dames 50 (33): 1. Angéline Flueckiger, Travers, 26'06 – 26. Isabelle Vaucher, Couvet, 40'10. Hommes 50 (62): 34. Frédéric Mairy, Couvet, 32'30.

Mini-trotteuse: Filles U6 (68): 5. Xana Bigler, Fleurier, 1'54. **Filles U12 (39):** 22. Aline Valverde, Fleurier, 3'34. **Filles U16 (13):** 5. Clélia Flueckiger, Travers, 4'41.

Pères Noël et inclusive: Patrice Aeschbacher, Fleurier, 6'27 – Luane Merlin, Môtiers, 5'38 – Mathilde Merlin, Môtiers, 5'43 – Emilie Mingard, Couvet, 6'26 – Alexandre Toimil, Môtiers, 11'58 – Aline Valverde, Fleurier, 6'31.

Cap sur la neige avec les OJ du Ski-Club de Buttes



Envie d'offrir à votre enfant un hiver dynamique, en plein air et entre amis? Les OJ du Ski-Club de Buttes accueillent les enfants dès 6 ans pour des sorties à ski tout au long de la saison hivernale, soit de janvier à mi-mars. Selon les conditions d'enneigement, les sorties ont lieu tous les dimanches matin (de 9h à 12h30) soit à La Robella, aux Rasses ou à Métabief, afin de garantir un maximum de matinées sur les pistes. Deux journées sont en plus organisées dans les Alpes.

Les enfants skient en groupes encadrés par des moniteurs, dont certains disposent de la formation Jeunesse et Sport (J+S). Les groupes

sont organisés de manière à tenir compte du niveau de chacun, des débutants aux skieurs confirmés.

Les sorties OJ sont particulièrement adaptées pour les enfants qui souhaitent apprendre à skier ou se perfectionner, mais dont les parents ne peuvent pas les accompagner régulièrement sur les pistes.

Pour toute question, contactez Karine Brasey, karine.brasey@gmail.com ou par téléphone au 079 429 31 32. Les OJ du Ski-Club de Buttes se réjouissent déjà d'accueillir de nombreux jeunes sur les pistes cet hiver.

Comm.